



# ΕΛΛΗΝΙΚΗ ΔΗΜΟΚΡΑΤΙΑ

## Υπουργείο Μεταναστευτικής Πολιτικής

عام سوالات۔ اندراج کے لے ملاقات کا نام ( اور ابتدائی اندراج )

اگر میں نے سکاؤپ کے ذریعے ابتدائی اندراج کرایا ہے تو کات طیجہ کار ہے؟

اگر آپ نے سکاؤپ کے ذریعے ابتدائی اندراج کرایا ہے، آپ کو مکمل اندراج کی تاریخ کے بارے میں مطلع کیا گیا ہے اور آپ سکاؤپ میں ابتدائی اندراج کے اگلے دن جس پناہ کے دفتر میں آپ کا مکمل اندراج کی ملاقات کا نام ہے وہاں سے پناہ گزین کے ابتدائی اندراج کا کارڈ وصول کر سکتے ہیں۔

اگر میں ملاقات کا نام کھودوں تو کیا ہوگا؟

اگر آپ سے ملاقات کا نام چھوٹ جائے / یا آپ اس کو چھوڑ دیں تو آپ کی درخواست روک دی جائے گی اور آپ کو شروع سے دوبارہ مکمل کاروائی از سر نو شروع کرنی ہوگی آپ کو پناہ کے ادارے کی سکاؤپ کے ذریعے اندراج کے لیے نیلا ملاقات کا نام لینا پڑے گا۔

مکمل اندراج کے بعد، پناہ کے درخواست گزار کا کارڈ جو ابتدائی اندراج کی کاروائی کے دوران دیا گیا تھا کیا اس کو رکھ سکتا ہوں؟

نہیں۔ پناہ کے درخواست گزار کے ابتدائی اندراج کے کارڈ کو پناہ کے ادارے کی طرف سے جاری کیے گئے مکمل اندراج کے کارڈ میں تبدیل کیا جاتا ہے۔ یہ ہر اس شخص کے لئے جاری کیا جاتا ہے جس نے مکمل اندراج کرایا ہوا ہے بن الاقوامی تحفظ کے درخواست گزار کے کارڈ پر کیس نمبر ہو گا کہ اندراج نمبر۔ کارڈ پر پناہ کی درخواست کی جانچ کے لیے انٹرویو کی ملاقات کے نام کی تاریخ بھی شامل ہے۔

میرا پڑوسی جو میرے بعد پہنچا ہے، اسے بہت پہلے ملاقات کا نام ملا ہے، کیوں؟ ترجیح کا معیار کیا ہے؟

ملاقات کے نام کمپوٹر کے ذریعہ خود کار طریقے سے طے کیے جاتے ہیں، تین ترجیحات کو مد نظر رکھا جاتا ہے: الف) اگر درخواست گزار حساس گروہ سے تعلق رکھتا ہے، ب) ، ترجمان کی کی دستاوی، پ) اندراج کے عملے کی دستاوی۔

میرے اور میرے خاندان کے افراد کے مکمل اندراج کیے مختلف تاریخوں کو ملاقات کا نام دیا گیا ہے۔ اس کا مطلب ہے؟ کاک ایلیج سے انکار کر دوں تاکہ میرا اور خاندان کے باقی افراد کا ایک ہی دن مکمل اندراج ہو؟

ہر ممکن کوشش کی گئی ہے کہ سارے خاندان کے اندراج کا انتظام ایک ہی دن کامی جائے۔ تاہم، کئی وجوہات کی بنا پر ایسا ہمیشہ ممکن نہیں ہو سکتا مثلاً ترجمانوں کی دستاوی۔ مختلف تاریخوں کو اندراج کا مطلب یہ نہیں ہے کہ آپ کی درخواستوں کا عملدرآمد معائنہ کا جائے گا۔ خاندان کے باقی افراد کی مختلف تاریخوں کی ملاقات کے نام کا مطلب صرف اتنا ہی ہے کہ آپ کو مکمل اندراج کے لئے مختلف تاریخوں پر حاضر ہونا پڑے گا اور اس کے لئے اضافی سفر درکار ہوگا۔ اگر آپ کے خاندان کے افراد کی ملاقات کا نام مختلف تاریخوں کو ہے تو براہ کرم اس بات کو یقینی بنائیں کہ نابلغ بچے ہونے کی صورت میں آپ ان کے ساتھ خود بھی پناہ کے ادارے میں جائیں۔

خاندان کے افراد جو اگلی تاریخ کو مکمل اندراج کیلئے جائیں گے، تو ان سے چاہے کہ وہ اندراج کے عملے کو اپنے خاندان کے بقیہ افراد کے کس نمبر سے مطلع کریں۔

اگر آپ سے ملاقات کا نام چھوٹ جائے / یا آپ اس کو چھوڑ دیں تو آپ کو سکاؤپ کے ذریعے اپنے ابتدائی اندراج کی تمام کاروائی از سر نو شروع کرنی ہوگی۔ اس کی وجہ یہ ہے کہ مکمل اندراج کی تمام ملاقات کے نام ان درخواست گزاروں کے لیے پہلے سے طے شدہ ہیں جنہوں نے ابتدائی اندراج کرایا ہوا ہے۔



# ΕΛΛΗΝΙΚΗ ΔΗΜΟΚΡΑΤΙΑ

## Υπουργείο Μεταναστευτικής Πολιτικής

Καμ مس اپنڈرانج نمبر کی مقررہ تاریخ کے علاوہ کسی دوسری تاریخ کو پناہ کے ادارے میں حاضر ہو سکتا ہوں؟

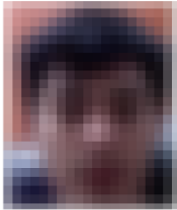
آپ کو اپنے اندراج نمبر کی مقررہ تاریخ کو ہی پناہ کے ادارے میں حاضر ہونا ہے۔ صرف اگر پناہ کے ادارے سے رابطہ کر کے آپ کو ایسا کرنے کے لے کہا جائے تو اسی صورت میں آپ کو اپنی تاریخ کو پناہ کے ادارے میں حاضر ہو سکتے ہیں۔

جن افراد کو ابتدائی اندراج کی تاریخ کے بعد حساس حالات یا صحت کے مسائل ظاہر ہوئے ہیں، وہ کس طرح پناہ کے ادارے کو اطلاع دیں تاکہ ان کو ترجیح کو دی جائے؟ ملاقات کے ٹائم کے تعین کے وقت تین عوامل کو مد نظر رکھا گیا ہے۔ (ا) اگر درخواست گزار کا حساس گروپ سے تعلق ہے، ب) زبان / ترجمان کی دستیابی، پ) متعلقہ پناہ کے دفتر میں اندراجی عملے کی دستیابی۔ تاہم اگر آپ حساس گروپ سے تعلق رکھتے ہیں تو آپ کو ملاقات کے ٹائم کی تقرری کے دوران پہلے ہی پہلی ترجیح کے طور پر سمجھا گیا تھا۔ اگر ابتدائی اندراج کے بعد غیر معمولی حالات (مثلاً صحت کے مسائل) نے آپ کی حساسیت کے درجے کو متاثر کیا ہے تو آپ میزبانی مرکز میں یا علاقے میں موجودہ انسانی بنیادوں پر امداد کی فراہمی والی مناسب تنظیموں سے ضرور رجوع کریں۔ مکمل اندراج کی ملاقات کے ٹائم کی تقرری کے دوران حساسیت (خطرے) کے اضافی حالات کے متعلق پناہ کے ادارے کو مطلع کرنا ضروری ہے۔ تاہم، ہر معاملے کا سامنا سختی سے انفرادی بنیادوں پر کئے جاتا ہے، طور پر، ملاقات کے ٹائم کی دوبارہ نئی تقرری نہیں کی جاتی۔



## ΕΛΛΗΝΙΚΗ ΔΗΜΟΚΡΑΤΙΑ

عام اندراج نمبر کا وہ ہے اور کس نمبر کا ہے؟



Όνομα πατέρα/ Father's name

Ημερομηνία Πλήρους Καταγραφής/  
Date of Lodging

Όνομα μητέρας/ Mother's name

01/06/2016 - 07:00

Ημερομηνία γέννησης/Date of birth  
07/12/1998

Ημερομηνία λήξης/Date of expiry  
01/06/2016

Τόπος γέννησης/Place of birth

Υπηκοότητα/Nationality

Αρμόδιο Γραφείο Ασύλου/Competent Asylum  
Office

Διεύθυνση διαμονής/Residence address

ΠΕΡΙΦΕΡΕΙΑΚΟ ΓΡΑΦΕΙΟ ΑΣΥΛΟΥ ΑΤΤΙΚΗΣ

Όνομα/ Name

Ημερομηνία έκδοσης/Date of issue  
05/05/2016

Υπογραφή αιτούντος Υπογραφή υπαλλήλου  
signatures

Επίθετο/ Surname

Ημερομηνία Υποβολής αιτήματος/Date of Registration  
13/04/2016

Αριθ. Απλής Καταγραφής/Registration  
Αριθ. Δελτίου/Card No:



عام اندراج نمبر وہ نمبر ہے جو درخواست گزار کے پناہ کے کارڈ پر طبع شدہ ہے جو (کارڈ) ابتدائی اندراج کرانے کے وقت آپ کو دیا گیا تھا۔



# ΕΛΛΗΝΙΚΗ ΔΗΜΟΚΡΑΤΙΑ

## Υπουργείο Μεταναστευτικής Πολιτικής



Όνομα πατέρα/ Father's name

Όνομα μητέρας/ Mother's name

Ημερομηνία γέννησης/Date of birth

Τόπος γέννησης/Place of birth

Υπηκοότητα/Nationality

Διεύθυνση διαμονής/Residence address

ΑΘΗΝΑ, ΑΘΗΝΩΝ /

Ημερ. συνέντευξης ή εξέτασης προσφυγής/  
Date of interview or examination of appeal  
17/06/2013

Ημερομηνία λήξης/Date of expiry  
10/09/2013

Υπογραφή αιτούντος / Υπογραφή υπαλλήλου  
signatures

Όνομα/ Name

Επώνυμο/ Surname

Ημερομηνία έκδοσης/Date of issue  
10/06/2013

Ημερομηνία Υποβολής αιτήματος/Date of application  
10/06/2013

Αριθ. Υπ./Case No:  
Αριθ. Δελτίου/Card No:

کیس نمبر وہ نمبر ہے جو درخواست گزار کے پناہ کے کارڈ پر طبع شدہ ہے جو (کارڈ) مکمل اندراج کرانے کے وقت آپ کو دیا گیا تھا۔

کیا صحیح ابتدائی اندراج کرانے کے بعد یونان سے کسی دوسرے ملک، راج یا جاسکتا ہوں؟ اگر تیسرا ملک مجھے واپس بھیجے تو کیا اس صورت میں واپسی پر مکمل اندراج کر سکتا ہوں؟

ابتدائی اندراج کرانے کے بعد اور درخواست پر غور ہونے تک اور کاروائی پوری ہونے تک آپ کو یونان میں ٹھہرنا پڑے گا۔ آپ پناہ کے درخواست گزار سمجھے جاتے ہیں اور اس حتمی سے آپ کے سفر کرنے کے حقوق اور فرائض وہی ہیں جو ایک مکمل اندراج والے پناہ کے درخواست گزار کے ہیں۔

مجھے دیے گئے ابتدائی اندراج کارڈ کو اگر نقصان پہنچا ہے تو پھر کاہ ہوگا؟

آپ مکمل اندراج کی ملاقات کے ٹائم پر ابتدائی اندراج کے خراب کارڈ کے ساتھ بھی حاضر ہو سکتے ہیں۔ آپ کا مکمل اندراج ہوگا اور آپ کو بہت الاقوامی تحفظ کے درخواست گزار کا کارڈ دیا جائے گا۔ جن کے پاس درخواست گزار کا کارڈ ہے جسے نقصان ہوا ہے تو وہ ملاقات کے ٹائم کی طے شدہ تاریخ سے پہلے پناہ کے ادارے میں جا کر کارڈ کی تبدیلی مانگ سکتے ہیں۔ اگر آپ سے ملاقات کا ٹائم چھوٹ جائے / یا آپ اس کو چھوڑ دیں تو آپ کو شروع سے دوبارہ مکمل کاروائی از سر نو شروع کرنی ہوگی آپ کو پناہ کے ادارے کی سکاٹپ کے ذریعے ابتدائی اندراج کے لیے ملاقات کا ٹائم لینا پڑے گا۔

اگر میں بہت الاقوامی تحفظ کے درخواست گزار کا کارڈ (پناہ کے درخواست گزار کا کارڈ) کھودوں توں وکا کر سکتا ہوں؟

اگر آپ اپنا کارڈ کھودتے ہیں تو آپ کو جس پناہ کے دفتر سے کارڈ جاری کیا گیا تھا وہاں پر جائیں اور پناہ کے ادارے کے عملے کو مطلع کریں کہ آپ نے کارڈ کھود دیا ہے۔ یہ صرف اندرون ملک میں لاگو ہوتا ہے۔ آپ کو ایک سرٹیکو آپ دیا جائے گا تاکہ پولس کے پاس آپ اپنے کارڈ کی گمشدگی یا چوری کی رپورٹ کر سکیں۔ پولس آپ کو ایک نوٹس دے گی اس کو آپ نے پناہ کے ادارے میں متبادل کارڈ جاری کرانے کیلئے جمع کرانا ہے۔ نئے کارڈ کی کرنے کے عمل میں کم از کم دو ماہ لگیں گئے۔ اس عرصہ کے دوران آپ کے پاس دونوں دستاویزات "پولس کی رپورٹ اور پناہ کے ادارے کے طرف سے آپ کو دیا گیا سرٹیکو" ضرور ہونی چاہئیں۔



# ΕΛΛΗΝΙΚΗ ΔΗΜΟΚΡΑΤΙΑ

## Υπουργείο Μεταναστευτικής Πολιτικής

ابتدائی اندراج کے دن کے بعد مرنے والے خاندان کی تشکيل تبدیل ہوگی ہے (ہمارے ہاں ولادت / کوئی چلا گیا وغیرہ) میں کس طرح پناہ کے ادارہ کو اسکے بارے میں اطلاع دے سکتا ہوں؟

اگر آپ کا بچہ ابتدائی اندراج کے بعد پدراہو ہے، تو مکمل اندراج کے ملاقات کے ٹائم والے دن نومولودہ (بچے) کو لازمی سے پدا انش کے سرٹیکے ب کے ساتھ مکمل اندراج کی لیے لے کر آئیں۔ اس طرح بچے کا مکمل اندراج ہوگا اور اس کو بنہ الاقوامی تحفظ کے درخواست گزار کارڈ (پناہ کے درخواست گزار کارڈ) دیا جائے گا۔

ابتدائی اندراج کے دوران میرا اندراج نابالغ کی حیثیت سے ہو کہ کنت اس دوران میں بالغ ہو گیا، کیا مجھے وہی حقوق حاصل ہوں گے؟  
آپ کی عمر براہ راست آپ کے حقوق، یا اگر آپ پناہ کے یادو بارہ آباد کاری کے حقدار ہیں، کی حیثیت کا تعین کرتی ہے اور نہ ہی تبدیلی کرتی ہے (اگر آپ پہلے سے ہی اس کے حقدار ہیں) مکمل اندراج کے وقت جب آپ نابالغ نہیں ہوں گے تو اگر آپ خاندانی ملاپ کے لئے درخواست کرنا چاہتے ہیں (یٹو آپ کی حندا کو متاثر کرے گا۔ تاہم، یہ دوسرے ملک کی صوابدید پر ہے جو کہ وہ آپ کے خاندانی ملاپ کے کس پر غور کر رہا ہے۔

میں نابالغ ہوں، کیا مکمل اندراج کے عمل میں مری عمر کا تعین کرنے کے لئے مجھے کسی مکمل ٹیسٹ سے گزرنا ہوگا؟  
مکمل اندراج کے عمل کے میں آپ سے تاریخ پدا انش مانگی جائے گی اور آپ کو اس کی تصدیق کرنے کے لیے کہا جائے گا۔ اگر آپ غلط تاریخ پدا انش دیتے ہیں، تو یہ آپ کی درخواست کی معتبریت کو متاثر کر سکتی ہے۔ لہذا، آپ کو ہمیشہ اپنی عمر کے بارے میں صاف گوہونا چاہئے۔

اگر ایک شخص 65 سال یا بڑی عمر کا ہے تو کیا وہ اپنے بالغ بچوں کے ساتھ ایک ہی کیس میں شامل کاگ جاسکتا ہے؟  
صرف انفرادی خاندانوں کے ممبران (والدہ، والدہ اور نابالغ بچے) ایک ہی پناہ کے کیس میں شامل ہو سکتے ہیں۔ خاندان کے عمر سیدہ ارکان اور بالغ بچوں کے الگ پناہ کے کیس ہوں گے، جو کہ رشتہ داروں کے کیس سے منسلک ہوں گے۔

کیا مکمل اندراج کے عمل میں مرعی انگلوں کے نشانات لیں گیں؟ اگر میں کسی دوسرے ملک میں جانے کے لئے کی کوشش کرتا ہوں تو میری انگلوں کے نشانات کے ساتھ کاچ ہو گا؟

یونان میں داخل ہونے پر اگر آپ کے انگلوں کے نشانات لیے گئے ہیں تو، ان کا ڈیٹا بسڈ Eurodac (یوروڈاک) میں درج کا کچلچکا ہے، اگر ملاقات کے ٹائم دوبارہ آپ سے مکمل اندراج کے لیے لیتے ہیں تو کوئی بات نہس ہے۔ اگر آپ انگلوں کے نشانات نہس دیتے جو کہ آپ پر لازم ہے تو آپ کی درخواست کا مکمل اندراج نہس ہوگا۔ اس وجہ سے آپ کی درخواست کا جائزہ روک دیا جائے گا اور آپ بن الاقوامی تحفظ کے درخواست کے کارڈ کے حقدار نہس ہوں گے۔ اور نہ ہی آپ خاندانی ملاپ، دوبارہ آباد کاری کے امڈکار، یا یونان میں بن الاقوامی تحفظ کا درجہ حاصل کر سکیں گے۔

میری انگلیوں کے نشانات مانگنے کی وجہ کیا ہے؟

تمام یورپی یونان کے ممالک میں پناہ کے طریقہ کار کے لیے انگلیوں کے نشانات لینا لازمی مرحلہ ہے۔ اس طرح تمام ممالک جانتے ہیں کہ آپ کا یورپی یونین میں داخلے کا پہلا ملک کونسا تھا۔



# ΕΛΛΗΝΙΚΗ ΔΗΜΟΚΡΑΤΙΑ

## Υπουργείο Μεταναστευτικής Πολιτικής

خاندانی ملاپ کے لئے کون درخواست دے سکتا ہے؟

بالغ (18 سال سے اوپر) جن کے انفرادی خاندان کا ایک رکن کسی ایک یورپی ملک میں قانونی طور پر رہ رہا ہے (انفرادی خاندان شوہر، بیوی اور نابالغ بچوں پر مشتمل ہوتا ہے)۔ اس صورت میں آپ ان کے ساتھ رہنے کے لیے دوبارہ ملاپ کی درخواست کر سکتے اپنے / اپنی / شریک حیات یا آپ کا بچہ، اگر وہ ابھی تک نابالغ ہے اور قانونی طور پر کسی یورپی ملک میں قانونی طور پر رہ رہے ہیں۔ اگر آپ سچے ہیں اور اپنے والدین یا قانونی وارث کے بغیر سفر کر رہے ہیں تو آپ ماں / باپ، بہن / بھائی، چچی (خالہ) / چچا (ماموں) یا دادی (نانی) / دادا (نانا) کے ساتھ دوبارہ ملاپ کی درخواست کر سکتے ہیں۔

مکمل اندراج کے بعد دوبارہ آباد کاری کے کیسوں کے اگلے مراحل کاہ ہیں؟

پناہ کا ادارہ آپ کی درخواست کا جائزہ لے گا، اور اگر آپ کا یورپی یونین کے دوبارہ آباد کاری پر وگرام میں انتخاب ہوا ہے، آپ کی درخواست جائزے کے لیے یورپی یونین کے دوسرے رکن ملک کو بھیجے جائے گی۔ اگر آپ کی دوبارہ آباد کاری کی درخواست کو قبول کیا جاتا ہے تو آپ کو منزل، رہائش اور منتقلی کی تفصیلات کے بارے میں مطلع کیا جائے گا۔ جو یورپی یونین کے دوبارہ آباد کاری کے پروگرام کے حقدار ہیں ان کو مکمل اندراج کے عمل کے بعد یونان سے جانے تک عارضی رہائش مہیا کا ک جائے گی۔

خاندانی ملاپ کے کورس (ڈبلن قانون) اور دوبارہ آباد کاری کی حقدار قوموں کے کسوں کے درمیان کیا فرق ہیں؟

خاندانی ملاپ صرف ایک انفرادی خاندان کے ارکان کے لیے دستیاب ہے، (شوہر، بیوی اور نابالغ بچے) جہاں خاندان کے تمام اراکان کی پناہ کی درخواستوں کی جانچ پڑتال اسی رکن ملک کی طرف سے کی جائے گی۔ دوبارہ آباد کاری کے امد و واروں کو پناہ کی درخواست کے جائزے کے لیے ایک اور رکن ملک میں منتقل کیا جاتا ہے، لیکن اسکے پاس دوبارہ آباد کاری کے لیے کسی ملک کے انتخاب کا اختیار نہیں آتا ہے۔

شام کے لئے [پناہ گزین کی حیثیت کو فوری طور تسلیم کرنے کا عمل] (تیز عمل) Fast Track کیا ہے؟

شام کی لیے (تیز عمل) Fast Track صرف شامی شہریوں اور فلسطینیوں سے ہیں اور وہ یونان میں پناہ مانگنا چاہتے ہیں م کے لئے ہے۔ اگر آپ کا ابتدائی اندراج نہیں آ ہوا ہے اور آپ یونان میں پناہ کی درخواست کرنا چاہتے ہیں تو سکاؤپ کے ذریعے شام کے (تیز عمل) Fast Track کے لیے ملاقات کا نام ضرور لیں۔ تاکہ آپ سکاؤپ کے ذریعے ملاقات کا نام لے سکیں اس کے لیے آپ کے پاس شامی پاسپورٹ ہونا ضروری ہے (اگر آپ شام سے فلسطینی ہیں تو آپ کے پاس شام سے جاری کئی فلسطینی پناہ گزینی کی سفری دستاویز ہونا ضروری ہے)۔ جن شامی شہریوں نے جون اور جولائی کی مشق کے دوران ابتدائی اندراج کر لیا ہے اور وہ دوبارہ آباد کاری کے مستحق نہیں ہیں وہ کو تکہ وہ یونان میں 20 مارچ 2016 کے بعد داخل ہوئے ہیں، وہ شام کے لئے (تیز عمل) Fast Track طریقہ کار میں لائے جائیں گے جس کا مطلب ہے کہ وہ عام طور پر یونان میں بہت تیزی سے بنزالاتوای تحفظ کا درجہ حاصل کریں گے۔

اگر مجھے یونان میں پناہ دی جاتی ہے تو مجھے کونسی دستاویزات دی جائیں گی؟ مر کے حقوق کا ہیں

جو نہیں آپ کو یونان میں بین الاقوامی تحفظ کا درجہ دیا جاتا ہے، تو آپ کو تین سال کے لئے رہائش اجازت نامہ دیا جائے گا اور اس کی تجدید ہو سکتی ہے۔ آپ کو سفری دستاویزات کی درخواست کرنے کا حق ہے۔ بین الاقوامی تحفظ کے حقداروں کے تمام حقوق سے متعلق تمام معلومات آپ کو پناہ کے ادارے کی ویب سائٹ پر مل سکتی ہیں:

[http://asylo.gov.gr/en/?page\\_id=471](http://asylo.gov.gr/en/?page_id=471)





# ΕΛΛΗΝΙΚΗ ΔΗΜΟΚΡΑΤΙΑ

## Υπουργείο Μεταναστευτικής Πολιτικής

جہاں میرے خاندان کا فرد رہتا ہے، اگر اس ملک کی طرف سے خاندانی ملاپ کی میری درخواست مسترد کر دی جاتی ہے تو پھر کارہوگا؟  
اگر منزل ملک آپ کی خاندانی ملاپ کی درخواست سے انکار کرتا ہے، تو جتنی دیر تک آپ کی پناہ کی درخواست کا یونان میں جائزہ لیا جاتا ہے آپ یونان میں رہ سکتے ہیں۔

اندراج سے لیکر مرے خاندان کے ساتھ ملاپ کے درمیان یونان میں قیام کی مدت کتنی ہے؟  
قیام کی مدت کا انحصار ہر کیس، منزل ملک کے حکام پر ہے۔ یقینی طور پر کئی ماہ جاری رہے گا، زیادہ بھی ہو سکتا ہے۔

اندراج سے لیکر کس دوسرے یورپی ملک میں دوبارہ آباد کاری کے درمیان یونان میں قیام کی مدت کتنی ہے؟  
قیام کی مدت کا انحصار ہر کیس، منزل ملک کے حکام پر ہے۔ یقینی طور پر کئی ماہ جاری رہے گا۔

مزید معلومات:

یونان میں پناہ کے طریقہ کار کے بارے میں معلومات کے لئے، یہاں دیں

[http://asylo.gov.gr/en/?page\\_id=62](http://asylo.gov.gr/en/?page_id=62)

ڈبلن قانون III کے مطابق خاندانوں کے ملاپ کے بارے میں معلومات کے لئے یہاں دیں۔

[http://asylo.gov.gr/en/?page\\_id=81](http://asylo.gov.gr/en/?page_id=81)

دوبارہ آباد کاری کے پروگرام کے بارے میں معلومات کے لئے، یہاں دیں

[http://asylo.gov.gr/en/wp-content/uploads/2015/11/RELOCATION\\_EN.pdf](http://asylo.gov.gr/en/wp-content/uploads/2015/11/RELOCATION_EN.pdf)

یونان میں پناہ / بین الاقوامی تحفظ کے حقداروں کے متعلق معلومات کے لئے، یہاں دیں I

[http://asylo.gov.gr/en/?page\\_id=471](http://asylo.gov.gr/en/?page_id=471)